

N° 89 > DÉCEMBRE 2017

La lettre de parly2

Bulletin d'information et de liaison
des Copropriétaires et Résidents

JOYEUX NOËL

À TOUS LES PARLYSIENS



BELLE ANNÉE 2018 !

Copropriété

- ▶ Organisation du Syndic-Gérance et du Conseil Syndical Principal (CSP)

La vie de nos résidences

- ▶ Notre ensemble immobilier évolue...

Actualités

- ▶ Nouvelle extension du centre commercial

Concours Photo

- ▶ Noël à Parly2 !

www.parly2.com

VOUS ACCOMPAGNER DANS TOUS VOS PROJETS



C'EST ÇA L'ESPRIT D'ÉQUIPE

> Pour découvrir nos offres, rendez-vous
dans l'une des **Agences Société Générale du Chesnay** :

> **PARLY 2**

64, rue Moxouris
78150 Le Chesnay
Tél. : 01 39 23 93 80

> **SIMARD**

4, rue de la Celle
78150 Le Chesnay
Tél. : 01 39 23 89 50

> **NOUVELLE-FRANCE**

15, rue Pottier
78150 Le Chesnay
Tél. : 01 39 55 91 21

> Ou retrouvez l'agence la plus proche de chez vous sur **societegenerale.fr**



DEVELOPPONS ENSEMBLE
L'ESPRIT D'ÉQUIPE

Société Générale, BDDF/DCM/MCO - Tour Granite - 75886 Paris Cedex 18, S.A. au capital de 1 009 641 917,50 € - 552 120 222 RCS Paris, siège social 29, Bd Haussmann, 75009 Paris. Crédit photo : Getty Images/Onoky -10/17.

La lettre de Parly2 N°89
Éditeur : Association Parly.com
Local postal 376 - 78158 Le Chesnay cedex - Téléphone : 01 39 55 31 11
Email : parlycom@parly2.com - site web : www.parly2.com

Responsable de la publication : Alain Cahen

Ont participé à la réalisation de ce numéro : A. Cahen, A. Coquier, M. Croué,
O. Dehaut, G. Descombes, V. Esteve, M. Lecluse, P. Lefebvre M. Merelli, M.F. Rivet,
J. Toulemonde.

Photos : Parly.com, Cabinet Croué & Landaz
Crédits photos : Shutterstock - Illustrations : MARKETING TACTICS
Publicités : CPH, CULINELLE, LOGGIARAMA, MBS, OPTIC 2000,
SOCIÉTÉ GÉNÉRALE.
Conseil et conception graphique : MARKETING TACTICS - 01 78 94 97 87
Imprimerie BIKOM
Ce document est imprimé sur Satimat Green 135g, papier certifié PEFC



Edito**► En route vers 2018...**

Confrontée à des problèmes de santé, Anne Coquier a préféré renoncer à son mandat de Présidente du Conseil Syndical Principal de Parly2. Elle reste néanmoins membre du Bureau et continuera à s'impliquer dans la vie de notre copropriété et à nous faire profiter de son expérience d'autres grands ensembles immobiliers.

J'ai été sollicité pour prendre le relais et les membres du CSP m'ont fait l'honneur de m'élire à ce poste en septembre dernier. Il me revient donc, avec l'appui d'un Bureau élargi à 8 personnes, d'animer le travail collectif qui a toujours permis à Parly2 - depuis maintenant 50 ans ! - de préserver sa qualité de vie et son harmonie.

A l'échelle de notre copropriété, les problèmes sont vite complexes et les enjeux financiers importants, qu'il s'agisse de dossiers récurrents comme le contrôle de la gestion du Syndic, ou de dossiers d'actualité comme ceux qui nous attendent en 2018 : négociation avec ENGIE d'un avenant à notre contrat de chauffage, négociation avec ORANGE du câblage en fibre optique de l'intégralité de la copropriété, avenir du Centre culturel, avenir du centre Martin Luther King, etc.

Pour faire face à ces enjeux, nous avons nos atouts : un réseau de bénévoles exceptionnels au sein du CSP et de nos 37 résidences, et un Syndic dédié dont la compétence a incontestablement augmenté.

En route donc - avec confiance - vers 2018...

Et d'ici là, joyeuses fêtes de fin d'année et tous mes vœux pour une très belle année 2018 !

Alain CAHEN
Président du Conseil Syndical Principal

Nouveau Bureau du Conseil Principal de Parly2

Alain CAHEN
Président
Résidence St. James



Didier FONTAINE
Vice-Président
Résidence St. Augustin



Anne COQUIER
Résidence Léna



Marie LECLUSE
Résidence Orangerie



Martine MERELLI
Résidence Odéon



Gérard DESCOMBES
Résidence Varenne



Jean-Claude COUASNON
Résidence Monceau



Yves CAHIN
Résidence Breteuil

Sommaire**1. CONSEIL SYNDICAL PRINCIPAL**

- Commissions permanentes et groupes de travail 4

2. LA VIE DE NOS RÉSIDENCES

- Notre ensemble immobilier évolue... 5

3. ACTUALITÉS

- Inauguration : nouvelle extension du centre commercial 8

4. SYNDIC-GERANCE

- Qui fait quoi ? 10
- Audit piscines 12
- Rappel de la procédure de réclamation « chauffage » 14

5. CONCOURS PHOTO

- Noël à Parly2 15

6. INTERVIEW

- Laura Georges - Parlysienne et footballeuse de haut-niveau 16

7. ILLUSTRES INCONNUS DE NOS RÉSIDENCES

18

8. BRÈVES

19

Commissions permanentes et groupes de travail

Le CSP (Conseil Syndical Principal) se réunit une fois par mois. Il s'appuie sur un travail préparatoire assuré par des commissions et des groupes de travail.

Les **commissions** ont un caractère permanent et couvrent les sujets clés intéressant notre copropriété. Elles comptent un nombre de participants volontairement limité (9 maximum), et sont ouvertes à tous les copropriétaires de Parly2 qui souhaiteraient mettre une compétence particulière au service de la copropriété.

Elles sont au nombre de 6 :

- ▶ La commission **finances-gestion**, animée par Jean-Claude Couason
- ▶ La commission **chauffage**, animée par Yves Cahin
- ▶ La commission **technique**, animée par Gérard Descombes
- ▶ La commission **informatique**, animée par Michel Davignon
- ▶ La commission **information/développement/négociation**, animée par Christophe Brault
- ▶ La commission **patrimoine**, animée par Alain Cahen

Les **groupes de travail** sont constitués en fonction des besoins sur des sujets particuliers. Ils sont animés par un membre du Bureau ou fonctionnent en lien avec une commission permanente. Ils sont également ouverts à tous les copropriétaires qui peuvent apporter une compétence utile. C'est par cette méthode qu'ont pu être traités, sur la période récente, des sujets tels que le remplacement des lampadaires de Parly2 ou les PAV (points d'accueil verre).

La forte implication des copropriétaires de Parly2 a toujours été une de ses forces. Elle doit continuer : n'hésitez donc pas à nous faire part de vos centres d'intérêt éventuels.

▶ **Alain CAHEN**



VISITEZ CETTE CUISINE
TYPE 2 SUR RDV

Culinelle

SPÉCIALISTE
DES CUISINES
DE PARLY 2

DEPUIS 1981

4 rue de Versailles
78150 Le Chesnay
01 39 55 22 41
www.culinelle.fr



La copropriété de Parly2 : un ensemble immobilier de 50 ans qui évolue...

L'état actuel de notre copropriété n'est pas le fruit d'un pur hasard mais celui d'une gestion active de nombreux bénévoles (plus de 300) accompagnés par le cabinet d'architecte CROUE & LANDAZ qui est chargé d'assurer techniquement le suivi de l'ensemble immobilier.

Nous avons rencontré Matthieu CROUE, associé du cabinet d'architectes CROUE & LANDAZ, avec qui nous avons fait un bilan et une prospective d'avenir pour la copropriété.

Historique

Au début de sa carrière, François CROUE (père de Matthieu CROUE) était associé de l'atelier d'architecture De Gramont. A cette période, ce dernier est consulté pour le suivi des actions en garantie décennale, la surveillance et le contrôle des travaux, dans le cadre du programme d'entretien annuel des façades.

La première intervention du cabinet a lieu en 1977, pour la résidence Opéra. Par la suite, François CROUE a continué sa mission pour la copropriété, avec la reprise du cabinet d'architecture CROUE & LANDAZ.

Les missions principales de l'architecte :

- ▶ Pérenniser le bâti en prévenant l'obsolescence des matériaux
- ▶ Valoriser le bâti en apportant des améliorations (techniques, esthétiques, énergétiques)
- ▶ Prévoir des aménagements spécifiques pour améliorer le bien-être des copropriétaires

« Le rôle du Cabinet d'architecte doit être pédagogique, en expliquant aux copropriétaires pourquoi faire des travaux et dans quel but »

M. CROUE

Groupe d'architecture CROUE & LANDAZ - informations clés :

- ▶ Chiffre d'affaires 2016 : 2,4 Millions d'Euros (dont prestations pour Parly2 inférieures à 6% du CA)
- ▶ 15 salariés ainsi que des prestataires externes
- ▶ 2006 : ouverture de l'antenne du Chesnay, à proximité immédiate de la copropriété
- ▶ Equipe dédiée à Parly2
- ▶ Activité principale en Ile-de-France : entretien de copropriétés, rénovation énergétique, réaménagement et extensions.



L'équipe CROUE & LANDAZ dédiée à Parly2 - de gauche à droite : M. CROUE, S. PADDEY, S. MATHIEU, O. MIDOUF.

La vie de nos résidences

La copropriété de Parly2 : un ensemble immobilier de 50 ans qui évolue... (suite)

Première intervention de François CROUE : l'entretien des façades

Le contrat d'entretien conclu initialement pour 9 ans a été ramené à 4 ans, ceci afin d'éviter une dégradation trop rapide des matériaux « nobles » à préserver comme le bois, avec des menuiseries rapportées sur les façades (parements).

Dans ce cadre, François CROUE missionné par les résidences, intervient et surveille les travaux entrepris sur 35 résidences, en collaboration avec le syndic-gérance et en relation avec le Conseil Syndical Principal et ses commissions.

L'objectif étant de trouver les meilleures solutions permettant d'assurer la pérennité du patrimoine.

Audit annuel du bâti

François CROUE a eu ensuite l'idée de proposer à chaque conseil syndical secondaire un audit annuel sur le bâti et le respect des contrats d'entretien, de manière à envisager et prévoir les différents travaux à court, moyen et plus long termes.

Cet audit annuel permet d'assurer aux copropriétaires une bonne connaissance de l'état de leur patrimoine et le lissage des dépenses. Grâce à l'entretien régulier, le coût des charges reste raisonnable et les mauvaises surprises peuvent, dans la mesure du possible, être évitées. La copropriété conserve ainsi son authenticité et son originalité.

Principales réalisations :

- ▶ **Travaux d'aménagement des accès extérieurs**
 - les escaliers extérieurs d'origine de Parly2 ont quasiment tous été reconstruits,
 - les allées en béton ont été refaites en grande partie.
- ▶ **Travaux de rénovation et d'entretien**
 - Réfection de l'étanchéité des toitures terrasses en apportant une solution complémentaire d'isolation thermique par des épaisseurs supérieures de mousse polyuréthane. Au deuxième semestre 2017, toutes les toitures terrasses auront ainsi été rénovées une fois.

« Les copropriétaires de Parly2 n'attendent pas qu'une situation se dégrade pour envisager des travaux. Dans les 5 années, sauf urgence, les travaux recommandés sont le plus souvent effectués »

M. CROUE



- Remplacement des réseaux d'alimentation d'eau froide : Afin d'éviter les fuites, depuis une dizaine d'année les réseaux d'alimentation d'eau froide horizontaux qui étaient en acier galvanisé d'origine avec une forte oxydation, ont été remplacés par du « PVC pression » serti d'aluminium. Sur les 278 bâtiments, les résidences ont quasiment toutes fait procéder à ces travaux.

Evolution de la mission de l'architecte

« La vocation de l'architecte est d'anticiper et d'avoir une vision d'avenir »

M. CROUE

Depuis 2010, en matière d'économie d'énergie, la référence devient l'audit énergétique Manexi* qui engendre une prise de conscience pour les copropriétaires et doit interpeller leur responsabilité sur le plan environnemental.

**Parly2 a fait appel au Bureau d'Etudes MANEXI, en Mars 2009, pour réaliser une étude énergétique approfondie destinée à réduire à la fois les dépenses d'énergie et à augmenter le confort. (Cf. la Lettre de Parly2 N°67 - Décembre 2009)*

Un point essentiel relevé par cet audit porte sur l'isolation des baies vitrées (double-vitrage), bien que ces travaux soient privatifs et donc à l'initiative de chaque copropriétaire ; l'architecte constate que le mouvement est enclenché et que les rénovations s'accélèrent.

L'accompagnement du cabinet CROUE & LANDAZ est essentiel pour répondre aux questions des résidences sur le sujet énergétique et la budgétisation des divers travaux : réflexion à mener sur le moyen et long terme, selon les priorités.

« Même si Parly2 reste globalement très bien entretenu, des sujets plus structurels concernant les décisions d'évolution du bâti peuvent être soulevés »

M. CROUE

Zoom sur les travaux à venir

► Travaux envisageables à court et moyen termes pour l'amélioration du bilan thermique :

- Amélioration de l'isolation des halls d'entrée (à l'occasion de leur réaménagement),
- Amélioration des ventilations,
- Isolation des coffres de volets roulants. Ces travaux ont déjà été réalisés par un certain nombre de résidences, à leur propre initiative.

► Travaux qui devront faire l'objet d'une réflexion :

- Réseaux d'assainissement (remplacement des canalisations enterrées et en vide-sanitaire),
- Réseaux eau chaude / eau froide (colonnes montantes),
- Amélioration thermique des façades.

Le coût élevé de ces travaux doit faire l'objet d'une réflexion au sein de chaque résidence, afin de déterminer les priorités, et de trouver les solutions techniques et financières qui permettront de les rendre maîtrisables.

Même si les copropriétaires peuvent estimer les budgets élevés, l'aspect positif reste la sensibilisation de tous. L'architecte peut aussi proposer des solutions alternatives.



Matthieu CROUE nous alerte enfin sur le fait que les aides gouvernementales attribuées actuellement pour certains travaux d'isolation vont être réduites à court terme.

Matthieu CROUE suggère à cette occasion, qu'à l'avenir, les gros travaux tels que l'amélioration énergétique et la pérennisation d'ouvrages soient traités globalement par l'entité Parly2 pour bénéficier de l'économie d'échelle, sachant que ce type de fonctionnement implique que tous les syndicats secondaires se coordonnent pour la réalisation.



Aujourd'hui, nous avons fait un point d'étape. Maintenant, nous nous situons à un moment charnière ; après 50 ans, un certain nombre de travaux importants vont se présenter dans les prochaines années et nous devons y faire face.

Notre mission, en partenariat avec le Cabinet CROUE & LANDAZ, est de sensibiliser les copropriétaires aux travaux à venir et d'envisager tous les aspects réglementaires, techniques et financiers propres à leur réalisation.



Nouveau sujet environnemental :

Pourquoi ne pas récupérer les eaux de pluie, dans le but d'économiser sur l'arrosage et le nettoyage des allées ? Matthieu CROUE nous propose d'étudier ce dispositif très prochainement.



► **Propos recueillis par Gérard DESCOMBES**

Nouvelle extension du centre commercial Parly2 - le 29 novembre



Mesdames et Messieurs,
Chers Voisins,

La soirée inaugurale du mercredi 29 novembre 2017 a célébré l'ouverture de la nouvelle extension du mail Pont Neuf.

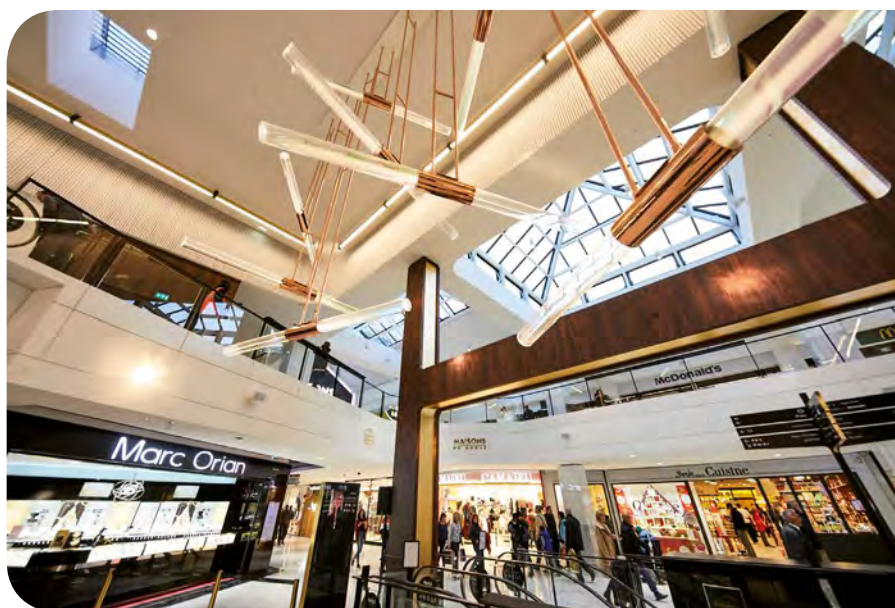
Pour vous remercier de votre fidélité et de votre patience pendant ces 20 derniers mois de travaux, nous avons tenu à vous convier à l'inauguration afin que vous soyez parmi les premiers à découvrir cette nouvelle aile du centre. C'est la raison pour laquelle vous avez reçu en boîte aux lettres une invitation spéciale. Le 29 novembre 2017 restera une date clé dans la légende de Parly2.

Rénové et étendu, l'avant-gardiste Parly2 conserve sa longueur d'avance en termes de design, d'offre et de confort.

Un design sur-mesure alliant l'ADN Sixty Chic de Parly2 et la modernité : écran géant et pendrillons digitalisés, marquet en chêne massif, joint en laiton, lustre mikado de l'artiste Mathias, plafond décoffré et toiles graphiques et acoustiques... s'offrent aux visiteurs dans le pont Neuf et

au niveau des places Madeleine et Luxembourg dont les volumes impressionnent. Enfin, l'ensemble de la balade shopping a été repensée pour un meilleur parcours client en connectant les places Madeleine et Luxembourg.

Le 29 novembre, nous avons tout d'abord ré-ouvert l'ensemble des accès et des parkings pour la plus grande satisfaction des clients et des commerçants. C'est aussi à cette occasion que nous avons dévoilé les nouvelles façades de Parly2. Celles du centre ont été repensées et habillées de nouvelles boutiques, de auvents,





de dalles de céramique et de pierre de Vals. Les façades des parkings sont quant à elles revêtues de claustra en bois, de pierre de Saint Maximin et de pierre de Vals.

A 19h, nous avons révélé au public l'offre nouvelle, jeune et « trendy » du Pont Neuf constituée de 13 nouvelles boutiques : JOTT, Bensimon, Atelier de Famille, Oliviers & Co, Marlette, Swatch, Armani Exchange, Aésop, Rituals, Le Fabuleux Shaman, iceRoll, New Balance et Orange. A proximité, c'est aussi l'ouverture de la Grande Récré et de Maisons du Monde qui sont venues enrichir l'offre.



Le BHV/Parly2 et Monoprix ont également profité de cette période de travaux pour se rénover et s'agrandir et vous accueillent dans leurs nouveaux concepts exceptionnels : un « Food court » où la gastronomie vous invite au voyage (sushis, italien, wok...) chez Monoprix ou l'arrivée d'un éventail de nouvelles marques dans un espace refait à neuf au BHV/Parly2.



Et les nouveautés ne s'arrêtent pas là puisque HEMA, UNIQLO et Jimmy Fairly débarquent prochainement dans votre centre de shopping.

La dernière phase des travaux concerne le cinéma. Ils s'achèveront mi 2019 avec l'ouverture d'un multiplex dernière génération de 12 salles et 2 200 fauteuils opéré par UGC Ciné Cité.

L'ensemble des commerçants de Parly2 et mon équipe se joignent à moi pour vous remercier une nouvelle fois pour votre fidélité et votre patience pendant cette période de travaux. Nous vous souhaitons d'excellentes fêtes de fin d'année.

► **Jonathan TOULEMONDE**
Directeur de Parly2

Philippe BRILLAULT,
Nicolas HOUZÉ,
Christophe CUVILLIER, Serge
MORVAN,
Jonathan TOULEMONDE



Qui fait quoi ?

SCC (syndic)

Stéphane GRENON

Directeur



SPC (gérance) : Gérants et Assistantes



Aymeric NIJDAM

Gérant
de 13 résidences,



Virginie ESTEVE

Gérante
de 12 résidences,



Romain DUCHESNE

Gérant de 11
résidences
+ les garages G1

Préparation des assemblées générales des syndicats secondaires et des budgets, tenue des AG, suivi budgétaire et imputations comptables, gestion courante des résidences, organisation et suivi des travaux, suivi des intendants, réception des copropriétaires, des conseils syndicaux, du Président de résidence, réponses aux questions par courrier, courriel, rôle de conseil.



Danielle DORRIERE



Nathalie DA SILVA



Marion CORBIZET

Assistantes

Prise des appels et réception des copropriétaires en cas d'absence des gérants, courriers, tableaux, classement, notes d'information aux copropriétaires, frappe des convocations aux assemblées et des procès-verbaux, commande des documents à l'imprimeur ou à l'informatique, édition des bulletins de vote, mise sous pli.

33 intendants

Accueil



Guylaine CLOATRE

Accueil physique et téléphonique, tenue cahier dépannages et réclamations chauffage, gestion des fournitures de bureau, badges tennis, centralisation rapports des intendants, ouverture du courrier, affranchissement.

Service Dépannage

Jean-Luc OLLIER

Responsable
Maintenance



Jean-Louis HAULE

Technicien Maintenance

Dépannages divers, recherche de fuite, travaux électriques, relevés de compteurs.

Un nouveau visage à la Gérance !

Romain DUCHESNE

36 ans, est titulaire d'un Master 2 en droit des affaires et doté d'une expérience de plus de 10 ans en gestion de copropriété. Il assure les fonctions de Gérant depuis le 2 août dernier.

Romain a su s'intégrer rapidement à notre équipe et a pris en main la gestion de son portefeuille. Les copropriétaires présents aux assemblées générales de ces résidences ont déjà pu le rencontrer et, jusqu'à présent, il a su se faire apprécier de tout le monde. Nous lui souhaitons bonne chance.



Olivier DEHAUT

Directeur Adjoint

Service Juridique

CSP



Aude PREVOTEAU

Assistante

Accueil physique et téléphonique des locaux du CSP, organisation des réunions CSP, rédaction des comptes-rendus de réunion, secrétariat parly.com, gestion des fournitures et matériels, réception des délégués, courriers, courriels.

Responsable de la maintenance, organisation de l'équipe, demandes de devis, travaux administratifs, dépannages divers, recherche de fuite, petits chantiers, maintenance des équipements communs (parties communes des immeubles, piscines, tennis).



Marc GUILLAUME

Technicien Maintenance

Dépannages divers, travaux électriques, soudure, menuiserie, recherche de fuite, relevés de compteurs.



Christiane THORINY

Responsable

Organisation et convocation de l'assemblée du syndicat principal tant juridique que matérielle, planning des assemblées des syndicats secondaires, vérification des résolutions sur le plan juridique, gestion des dossiers des débiteurs sur charges, études juridiques diverses ; SAIC, formalités, conseil d'administration, cessions nantissements.



Dominique MOULY

Assistante

Gestion administrative et comptable des ventes, établissement des états datés, relations avec les notaires, agences, cabinets réalisant les diagnostics préalablement aux ventes, vérification des nantissements, suivi des successions, tenue des registres.

Service Comptabilité



Christine VETILLARD

Responsable

Responsable du service comptable, tenue de la comptabilité générale, rapprochement bancaire, préparation des bilans et de tous documents ayant trait à la comptabilité, notamment les annexes financières jointes aux convocations aux assemblées, contrôle de tous documents, comptabilité SAIC, participation à certaines réunions de la commission des charges.



Christine SALOY

Assurance et encaissements

Gestion des sinistres à la fois administrative et terrain, accueil physique et téléphonique des copropriétaires pour les questions concernant les sinistres, encaissement et dépôt des chèques en paiement des appels de charges.



Sylvie ARES

Comptabilité fournisseurs

Comptabilité fournisseurs, vérification des imputations des factures et comptabilisation, établissement des règlements fournisseurs par virement ou chèque, envoi par télétransmission à la banque, sortie de la comptabilité tous les mois, pointage de comptes.

Corinne BREANT

Comptabilité copropriétaires



Comptabilité clients, saisie des règlements, modification des prélèvements, sortie et vérification des appels de fonds, traitement et comptabilisation des impayés, apurement, mise à jour des fichiers des copropriétaires.

Bilan de la saison Piscine 2017

Les piscines de l'ensemble immobilier de Parly2 ont été ouvertes du 2 juin au 10 septembre.

Après un début d'été particulièrement beau, marqué par des épisodes de canicule, qui a poussé les Parlysiens à venir profiter des bassins, le reste de la saison a été relativement maussade.

Cette météo mitigée n'a malgré tout pas empêché une fréquentation similaire à la saison 2016.

La société NEOFIS, prestataire en charge de la surveillance des bassins, emploie des pompiers qui ont eu à gérer différents incidents allant des piqûres de guêpes et autres blessures légères jusqu'au sauvetage de la noyade d'une personne âgée. Ils ont eu également à gérer quelques altercations entre résidents ou dirigées vers eux qu'ils ont su temporiser et régler.

Ils sont également chargés de vérifier la conformité des cartes d'accès (voir lettre n°88). Sur ce point précis, le prestataire nous a fait part des problèmes de non-conformité rencontrés sur plusieurs piscines (cartes non tamponnées, des années précédentes, photocopiées, etc.). Nous réfléchissons à la mise en place d'un système d'accès aux piscines plus efficace pour résoudre ces difficultés.

Travaux prévus

En 2016, un audit de l'ensemble des piscines de Parly2 a été réalisé par la société IDOINE.

Suite à cet audit, les « commissions piscines » ont travaillé à l'évaluation des travaux à effectuer sur les bassins et leurs équipements.

Deux d'entre elles ont d'ores et déjà décidé d'engager des travaux qui ont été proposés et votés à l'Assemblée Générale du Syndicat Principal du 15 juin 2017 (16^{ème} et 17^{ème} résolutions) et qui seront réalisés début 2018 avec pour objectif d'être terminés avant le démarrage de la prochaine saison.

Piscine Etoile :

- ▶ Reprise des désordres sur les parois verticales du bassin
- ▶ Création d'un drain en périphérie du bassin, sous la plage
- ▶ Révision totale du carrelage du bassin et réfection complète de l'ensemble des joints de carrelage



Piscine Concorde :

- ▶ Chemisage des canalisations d'évacuation des eaux usées du Club-House
- ▶ Mise en place d'une ventilation dans le local machinerie
- ▶ Remplacement des skimmers et des canalisations d'eau du bassin, nécessitant la réfection de la plage
- ▶ Mise en place sur le bassin d'une couverture type volet motorisé

Nota : Certains travaux d'urgence ont été réalisés sur cette piscine début 2017 (réfection complète de l'installation de traitement de l'eau contenue dans le local machinerie, remplacement de l'armoire électrique...)

Le processus de rénovation des piscines de Parly2 est donc enclenché, l'audit en cours constituera une base de réflexion pour chaque commission piscine ; à suivre...

▶ **Virginie ESTEVE**



Fréquentation des piscines saison 2017

2017	Concorde	Etoile	Foch	Neuilly	Opéra	Solferino	Longchamp	Orangerie	
Juin	1487	2428	1034	936	922	2337	3143	1626	13913
Juillet	857	1400	603	649	617	1574	2259	1157	9116
Août	687	1288	427	444	566	1339	2486	732	7969
1 ^{er} au 10 Sept	54	71	20	45	51	60	101	43	445
Total 2017	3085	5187	2084	2074	2156	5310	7989	3558	31443





Une nouvelle vision de la vie

MOI,

je peux choisir
mon opticien
les yeux fermés !

Votre opticien s'engage

Qualité de service certifiée
AFNOR Certification



www.afnor.org

POUR LA SANTÉ DE VOS YEUX, EXIGEZ UN OPTICIEN CERTIFIÉ par AFNOR Certification

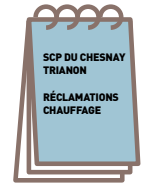
Choisir un opticien certifié par **AFNOR Certification**, c'est la garantie d'une qualité de service reconnue par les autorités et partenaires de santé et les consommateurs. Cette certification est contrôlée chaque année, sous anonymat, par l'organisme indépendant **AFNOR Certification**.

www.optic2000.com

Syndic-Gérance

Rappel de la procédure de réclamation « chauffage »

Vous constatez un problème de température dans votre appartement ?
Signalez-le à votre intendant qui se charge du suivi de votre réclamation :



Jour J

Les températures doivent être mesurées dans des pièces préalablement fermées.

OUVERTURE DE LA PROCÉDURE DE RÉCLAMATION



Le résident signale son problème auprès de l'intendant

L'intendant procède au relevé de température

► REMISE DE LA FICHE DE RELEVÉ DES TEMPÉRATURES AU RÉSIDENT

Jour J à J+2 max

INTERVENTION D'ENGIE



► REMISE DE LA FICHE D'INTERVENTION ENGIE

J+2 / J+3

NOUVEAU RELEVÉ DE TEMPÉRATURE



L'intendant vérifie les températures

CLÔTURE DE LA RECLAMATION



Transmission de la fiche de clôture à la Gérance ; Clôture datée sur le carnet d'intervention

Si la situation persiste, la procédure reste ouverte et ENGIE intervient jusqu'à sa résolution définitive.

Fin

MBS MENUISERIE

CRÉATION • RÉNOVATION • REMPLACEMENT



Contact : **MBS SAS**
5 rue de la Vallée Yart
78640 Saint germain de la Grange
☎ 01 30 55 05 65
✉ mbs.sarl78@gmail.com



Menuiserie bois

- Baie Fenêtres et portes fenêtres
- Baies coulissantes et basculantes
- Créations d'aérations (mise aux normes)
- Parquets collés et flottants
- Volets roulants

Serrurerie

- Réparation ou remplacement de serrures multi-points
- Portes blindées (appartement et cave)

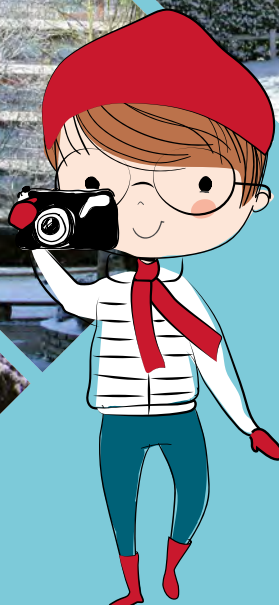




Concours Photo « Noël à Parly2 »

Envoyez-nous vos plus belles photos de résidences
décorées pour Noël, d'espaces verts enneigés...

Elles seront publiées sur le site Internet
parly.com et peut-être que l'une d'entre elles
sera sélectionnée pour la couverture
du numéro de Décembre 2018
de la Lettre de Parly2.



Le Livre « **si Parly m'était conté** » sera offert aux 3 résidents ayant remporté le plus de votes du Jury pour leur photo de « Noël à Parly2 »

Merci de nous communiquer vos photos avant le 31 janvier par e-mail à parlycom@parly2.com (fichier au format jpg < 5Mo).

Ils sont Parlysiens comme vous ! le saviez-vous ?

Le sport à très haut niveau Avec Laura GEORGES - Résidence Pré Catelan



Les Parlysiens aiment le sport, le pratiquent grâce aux tennis et piscines des résidences, s'y intéressent en tant que spectateurs mais tous ne savaient pas que vit près d'eux une grande championne qui est aussi une jeune femme charmante et décidée, très impliquée à titre privé et professionnel dans des causes motivantes.

Le Chesnay lui a décerné il y a deux ans la médaille de la Ville. Parly2 est fier de la compter parmi ses résidents.

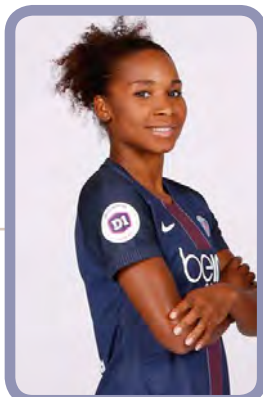
Laura Georges a su trouver, malgré un agenda très chargé en ces temps de compétition, un moment pour s'entretenir avec la Lettre de Parly2 - ce dont nous la remercions très chaleureusement. Elle nous fait partager ici ses convictions et ses projets.



Un très beau parcours

Laura est née en 1984 au Chesnay. Elle a débuté à 12 ans au Club du Paris Saint Germain, a joué à Boston avec les Eagles de Boston College, à Lyon avec l'Olympique Lyonnais, puis est revenue au Paris Saint Germain.

Parallèlement elle a poursuivi de belles études : collège à Versailles, Université Léonard de Vinci, puis Boston College où elle est partie étudier en 2004 et dont elle est diplômée - bachelorette en communication. Elle a ensuite fait l'INSEEC de Lyon avec un master marketing, communication et stratégies commerciales.



Q. Vous êtes aujourd'hui une footballeuse internationale. Comment vous est venue cette vocation d'un sport au départ peu féminisé ?



J'ai grandi dans le parc de Versailles. Dans la semaine, je m'entraînais au foot avec mon frère et des voisins. Mon père jouait en Foot-Entreprise ; j'allais donc le voir jouer tous les week-ends. Un jour où je jouais au foot avec des garçons dans la cour du collège, à Versailles, une fille après m'avoir vue, m'a vivement conseillé de rejoindre le PSG et sa section féminine. J'ai mis un an pour me décider avant de m'inscrire au PSG, à 12 ans ! Je m'entraînais dans la semaine avec l'équipe féminine des U13¹ et j'avais un match le samedi. Très vite, j'ai complété mon entraînement par un entraînement supplémentaire avec les garçons.

Q. Vous évoluez au poste de défenseuse centrale. Pourquoi ce choix ?



Cela date de mon premier match. Personne ne voulait jouer en défense : tous les enfants veulent marquer des buts ! Et moi j'ai dit que cela m'était égal... Depuis, je suis restée en défense. D'abord en arrière latérale puis arrière centrale.

Q. Qu'avez vous retiré de votre expérience aux Etats-Unis ?



J'ai voulu partir à Boston pour avoir une belle expérience humaine. Je m'étais dit que le football me permettait d'avoir une bonne éducation. Là bas, j'ai énormément grandi en tant que personne, j'ai appris énormément sur moi-même. J'ai fait de belles rencontres ; des gens venant de partout dans le monde : Afrique, Asie... J'ai eu d'excellents professeurs et suivi des cours dans des domaines très variés : philosophie, culture, ...

Q. Y a-t-il l'équivalent en France ?




L'équivalent en France est l'université, en faisant partie d'une équipe, mais ce n'est pas comparable au système américain car le sport et les études aux USA sont entrés dans la culture.




¹ catégorie des 13 ans dans les écoles de football, pratiquant à 8 et préparant progressivement au jeu à 11


Q. Vous avez gardé des liens avec les personnes rencontrées à l'époque ?

 Oui ! Grâce aux réseaux sociaux.


Q. Et Lyon ?

 J'ai choisi de me consacrer au foot et de devenir professionnelle : Lyon m'a donné mon premier contrat de joueuse « professionnelle », j'y ai connu la Ligue des champions... C'est avec Lyon que j'ai eu mes premiers gros titres.


Q. Cette évolution s'est traduite par 184 sélections ! Vous avez disputé de nombreuses phases finales de compétitions internationales. Mais vous avez aussi beaucoup œuvré pour le rayonnement du football féminin. La féminisation du football est devenue depuis quelques années un des axes forts de la Fédération Française de Football. Vous êtes désormais non seulement côté joueurs mais aussi côté institution puisque vous avez été élue cette année au comité exécutif de la Fédération et que depuis mars dernier vous êtes secrétaire générale de la Fédération Française de Football. Quels sont les enjeux ?

 L'enjeu général est d'être au plus près des clubs amateurs, de les soutenir, de continuer à innover, à être au top des sélections nationales et aussi de poursuivre le développement du football féminin, notamment l'arbitrage féminin. Il y a plus de 800 arbitres femmes mais ce nombre est à augmenter, comparé au plus de 133 000 joueuses. Nous voulons faire la promotion de l'arbitrage auprès des jeunes filles et des joueuses en activité puisque jusqu'à 21 ans on peut être à la fois joueuse et arbitre.


Q. Vous êtes donc très impliquée dans l'image et le rayonnement du football féminin. La FFF existe depuis 1919 et même 1906 si l'on fait référence au Comité français interfédéral. Du côté des enfants, des petites filles et des adolescentes apprennent le foot. En France, 20 000 jeunes filles se sont inscrites l'an dernier. Est-ce la même évolution dans les autres pays ?

 L'Allemagne domine par le nombre en Europe avec plus de 200 000 licenciées, l'Angleterre suit, au même niveau que la France. On note effectivement un boom des inscriptions.


Q. Quels encouragements prodigueriez-vous à une petite fille ou à une adolescente qui s'inscrit dans un club de football ?

 Surtout de prendre du plaisir ! Les parents ne doivent pas craindre de voir leur fille jouer au foot ! Le football est un sport où il n'y a pas de genre.

Q. Votre père vous accompagne-t-il encore ? Il doit être très fier de vous...

 Sans doute ... et oui, bien sûr, il m'accompagne. Mais mon fiancé prend la relève !

Q. Quelles sont les qualités les plus importantes d'une joueuse (ou d'un joueur ...) ?

 Cela dépend de la personne ... Mais il faut surtout de la persévérance. Ce n'est pas le talent qui fera le plus grand joueur. Il faut de l'humilité, avoir la tête bien sur les épaules...


Q. Nous avons une grande échéance ! 2019... Lors de la conférence de lancement du Mondial 2019, vous même, comme la Ministre des sports, avez souligné l'exceptionnelle opportunité que va constituer cet événement.




Le Mondial de 2019

Le Président de la FIFA a indiqué lors de la présentation du Mondial programmé en France pour 2019 que l'objectif était de passer d'une trentaine de millions de femmes et filles licenciées aujourd'hui à 60 millions d'ici 10 ans. Il compte fortement sur la Coupe du Monde féminine de 2019.



 L'organisation d'une compétition est toujours une occasion d'augmenter la visibilité et de susciter des vocations. L'Organisation européenne, l'UEFA, a lancé une campagne sur la féminisation. L'objectif est de faire du football le sport le plus pratiqué par les femmes en Europe. Quoi qu'il en soit le football est accessible à tout le monde. Des clubs accueillent des filles en situation de handicap. Il est bien de le faire connaître. Le foot féminin touche tout le monde. Le football est pour toutes et tous.

Q. Il y a un aspect universel dans le football...

 Que l'on soit homme ou femme, le foot est un sport populaire. Nous souhaitons l'ancrer dans la culture française. 2019 est une belle occasion pour promouvoir le football en général et le football féminin en particulier !



► **Propos recueillis par Marie-Françoise RIVET**

Ces illustres inconnu(e)s

JASMIN (square)

Jacques BOE dit JASMIN, est né le 6 mars 1798 à Agen. Coiffeur et poète gascon, il composait des poèmes et des chansons qu'il récitait à ses clients, et fut surnommé Le Perruquier poète.

Grand conteur, il a su faire renaître la poésie populaire occitane.

La consécration vint lorsqu'il fut couronné par l'Académie d'Agen pour son ode, « Lou tres de may » lors de l'inauguration de la statue d'Henri IV à Nérac.

(1798 - 1864)



MAILLOT (résidence)

La **Porte MAILLOT**, carrefour qui existe depuis le haut Moyen Age, doit son nom à la révolte des **Maillotins**.

En 1380, lors de l'accession au pouvoir de **Charles VI de Valois** à l'âge de 12 ans, la régence est assurée par ses oncles qui, en **1382**, rétablissent et augmentent les impôts sur les denrées de première nécessité.

Les Parisiens se révoltent et s'emparent, à l'Hotel de Ville, des armes, en particulier des maillets de plomb (d'où le nom de **Maillotins**) utilisés par les défenseurs de la ville pour frapper les assaillants à partir des remparts.

Ils sont rejoints par les paysans de Clichy et des Ternes.

ASTORG (square d')

Eugène d'ASTORG ou plus simplement **Alexandre - Eugène - Louis - François - Saturnin de Barbasan, Comte d'Astorg** est né en janvier 1797.

Entré à l'école militaire de Fontainebleau en 1803, il participa jusqu'à 1813 à l'ensemble des campagnes napoléoniennes et participa aux batailles d'Austerlitz, Iéna, de Pologne, d'Eylau, de Friedland ainsi qu'à la guerre d'Espagne.

Napoléon 1^{er} le fit officier de la légion d'honneur.

A la restauration, officier supérieur puis aide de camp du Duc de Berry. **Louis XVIII** lui donna le commandement d'un régiment de hussards avec lequel il fit la campagne d'Espagne (1813) qui lui valut le grade de **maréchal de camp**.

N'étant pas hostile à la **Monarchie de juillet (Louis-Philippe)**, il fut investi en 1834 de l'administration militaire d'Eure et Loir puis du commandement de la brigade de Fontainebleau, enfin d'une inspection générale de la cavalerie.

En 1834 il entre à la **Chambre des Pairs** à la mort de son oncle (droit héréditaire) jusqu'en 1848.

Mis à la retraite par décret, il est rappelé par l'Assemblée législative, l'année suivante.

Il meurt à Paris le 29 avril 1852.



(1787 - 1852)

Stationnements interdits

Stationner sur un accès pompier ou une entrée piétonne pose un problème de sécurité

Respecter la signalisation au sol est un principe de civisme.

La voie de circulation est privée, ouverte à la circulation et les infractions commises à cet endroit sont verbalisables.

Ceci est valable pour tous les véhicules (motos incluses).



Complément d'information

Lettre N°88 de Juillet 2017 Interview de Jacques Thuillier

Précisions :

Cédric Moulin est l'écrivain, auteur du livre COSMOS - LA DERNIERE FORCE.

Jacques Thuillier est l'artiste peintre, illustrateur de cet ouvrage.



Loggiarama

78340 - LES CLAYES SOUS BOIS

VITRERIE - MIROITERIE

DEPUIS LA CRÉATION DE PARLY2

QUALITÉ - RAPIDITÉ & EXIGENCE
Pour le professionnel et le particulier

MIROIRS - DOUBLES VITRAGES

DÉCOUPE DE VERRE - LOGGIAS

MAGASINS - VÉRANDAS

BOW-WINDOW

ALU - PORTES COULISSANTES

VOLETS ROULANTS - STORES INT/EXT



LOGGIARAMA : 6 rue du Président Kennedy, Z.I. du Chêne Sorcier - 78340 Les Clayes Sous Bois - Tél : 01 30 07 56 84 - Fax : 01 30 79 03 41
E-mail : loggiarama@wanadoo.fr - www.loggiarama.fr

CPH IMMOBILIER, LE SPECIALISTE DE L'IMMOBILIER DES RESIDENCES DE PARLY2 (achat, vente, location, gestion et syndic de copropriété)

Plusieurs centaines de transactions réalisées par CPH IMMOBILIER, en 2017, sur PARLY2



Quelques vues de nos ventes des dernières semaines

CONTACTEZ-NOUS
au 01 39 63 67 51

AGENCE DE PARLY 2
2, avenue Charles-de-Gaulle - BP 112 - 78153 LE CHESNAY Cedex
Tél. : 01 39 63 67 51 - Fax : 01 82 66 02 60 - parly2@cph.fr

AGENCE DE PARLY 2 CENTRE COMMERCIAL
2, avenue Charles-de-Gaulle - BP 112 - 78153 LE CHESNAY Cedex
Tél. : 01 39 55 48 00 - Fax : 01 82 66 02 60 - parly2@cph.fr

